

# SAMEN VOOR DUURZAAM BEHEER

## GRASRANDEN

*Graslanden komen in vele types voor, afhankelijk van voedselrijkdom, beheer, bodem en gebruik. Elk type heeft een unieke soortensamenstelling, natuurwaarde en uitzicht. In deze fiche focussen we niet op het grasland zelf, maar op het randenbeheer. Voor de duidelijkheid maken we een onderscheid tussen intensief en extensief beheer.*

### ■ WAT IS EEN GRASRAND?

Een grasrand is de overgang tussen grasland en een ander type grond- of ruimtegebruik. De soortenrijkdom hangt af van de locatie en het beheer. De breedte van de grasrand varieert naargelang de grootte van het grasland, het beheer en het aangrenzende gebruik.

### ■ WAAROM GRASRANDBEHEER?

Grasranden vervullen een belangrijke functie als overgangszone, maar vervuigen of verbossen snel zonder gepast beheer. Maaien met afvoer van het maaisel is de voorkeursmaatregel, waarbij maai frequentie, tijdstip en maaihoogte een grote invloed hebben op het resultaat.

In extensief beheerde graslanden kan bewust gekozen worden voor een intensiever beheerde rand of 'nethedsstrook', die regelmatig gemaaid wordt om een verzorgd beeld te geven. Deze strook blijft bij voorkeur smal, meestal niet breder dan de gebruikte maaimachine.

Intensief beheerde grasranden komen vaak voor langs wandel- of fietspaden en zorgen voor goede zichtbaarheid en toegankelijkheid. Ze hebben doorgaans een lage natuurwaarde en zijn hoofdzakelijk gericht op recreatief of esthetisch gebruik.

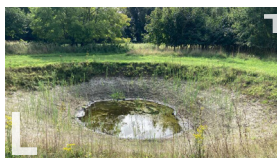
Ook in intensief beheerde graslanden kunnen ruigere randen een meerwaarde zijn. Door deze stroken 1 tot 3 keer per jaar te maaien en het maaisel af te voeren, ontstaat op termijn verschraling. Dit biedt kansen aan kruiden en bloeiende planten die in bemeste of vaak gemaaide graslanden geen ruimte krijgen.

### ■ VORM EN VARIATIE

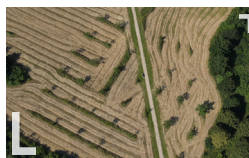
Smalle randen worden vaak rechtlijnig beheerd, terwijl op ruimere percelen bredere, grillige vormen mogelijk zijn. Creatief maaien in beperkte beurten creëert variatie in hoogte en frequentie, wat een gevarieerde plantengroei en meer biodiversiteit stimuleert.



*Nethedsstrook*



*Grasrand bij poel: 2x per jaar gefaseerd maaien*



*Grillige grasranden (sinusbeheer) met houtkant en nethedsstrook langs de kerkwegel*

## WAT IS HET BESTE MOMENT OM TE MAAIEN?

Het maaitijdstip voor grasranden hangt af van bodemgesteldheid en vochtgehalte. Bij een droge, voedselarme bodem wordt slechts één keer gemaaid, eind september of begin oktober. Bij vochtrijke, matig voedselrijke bodems wordt twee keer gemaaid: in mei-juli en september/oktober. Bij zeer voedselrijke, vochtrijke bodems kan er drie keer worden gemaaid: half mei, half juni tot half juli en september/oktober.

Wanneer frequent maaien nodig is, kunnen de tijdstippen zijn:

- 2 keer per jaar: mei en september/oktober
- 3 keer per jaar: mei, juli/augustus en september/oktober
- Netheidsstroken: elke 4 tot 6 weken

Lokaal weer, bodemtype en landgebruik bepalen het ideale maaitijdstip. Elk gebied moet daarom afzonderlijk worden beoordeeld om het maairegime af te stemmen op de natuurdoelen.



*Slecht voorbeeld: geen aangepast maai-beheer*



*Goed voorbeeld: grasrand langs struinp pad éénmaal per jaar gemaaid*



*Goed voorbeeld: grillig bermbeheer met twee maai-beurten per jaar*



*Twee keer per jaar maaien*

Deze infofiche is opgemaakt in opdracht van de Oost-Vlaamse Regionale Landschappen Meetjesland en Leievallei, Schelde-Durme en Vlaamse Ardennen in het kader van het project Samen voor Duurzaam Beheer.



Europees Landbouwfonds  
voor Plattelandsontwikkeling:  
Europa investeert  
in zijn platteland



provincie  
Oost-Vlaanderen

