

In een nieuw jasje



Met onze nieuwe naam **Regionaal Landschap Vlaamse Ardennen tot Dender (RLVAD)** zetten we een frisse stap vooruit – in naam, in structuur én in stijl. Onze huisstijl weerspiegelt waar we voor staan: **een wijs landschap met veerkracht**.

De uil in ons logo staat symbool voor wijsheid en verbondenheid met het landschap. De zachte kleuren, heldere vormen en warme uitstraling passen bij onze aanpak: verbindend, toekomstgericht en met oog voor mens én natuur.

De vernieuwing gaat verder dan een likje verf. We werken voortaan in twee thematische teams:

- **Bouwen en beheren van het landschap** – van de aanleg en het onderhoud van hagen, houtkanten

en hoogstamboomgaarden tot poelen en andere landschapselementen.

- **Beleven van het landschap** – inrichtingsprojecten, trage wegen, publieksactiviteiten en educatie.

Biodiversiteit, waterbeheer en erfgoed lopen als een rode draad doorheen onze volledige werking. Met deze nieuwe structuur en vaste contactpersonen per gemeente zorgen we voor een efficiënte werking en een heldere aanspreekbaarheid.

Nieuwe naam, nieuwe stijl – maar met dezelfde passie voor landschap, erfgoed en natuur. Je vindt ons voortaan onder RLVAD, met een stijl die even fris is als de ideeën waar we mee aan de slag gaan.

04

Boomplant-actie

Bestel nu je bomen online



18

Levend erfgoed in de kijker



22

Broedvloten voor de visdief

Veilige nestplaatsen in de Scheldevallei



© Vilda Yves Adams

Beste lezer,

Ik ben fier dat ik de volgende zes jaar voorzitter mag zijn van het Regionaal Landschap Vlaamse Ardennen tot Dender. Ik word daarin bijgestaan door mijn Bestuursorgaan waarin nieuw bloed gevestigde waarden versterkt.

De organisatie die ik mag leiden zal aan slagkracht en efficiëntie winnen door een reorganisatie van onze werking in twee inhoudelijke en een ondersteunend team.

Op de cover las je al hoe we ons voortaan zullen profileren als landschapsorganisatie voor het volledige zuiden van onze provincie: van de Vlaamse Ardennen tot het Land van Rode in het noorden en het Land van Aalst in het oosten, kortom, tot aan de Dender.

Wat vind je verder in dit katern? Wel, we lanceren opnieuw onze boomplantactie. Met wijze raad helpen we jou de juiste struik of boom te kiezen. Verder zetten we onze

knotwerking opnieuw centraal met een warme oproep naar vrijwilligers om nieuwe teams te vormen in het nieuwe oosten van ons werkingsgebied.

Je leest verder nog over akkervogels en visdiefjes en krijgt een inkijk in afgewerkte en lopende inrichtingsprojecten.

En natuurlijk hebben we weer een goed gevulde agenda met wandelingen, workshops en lezingen klaar. Genoeg om samen het landschap te beleven én te versterken.

Ik ben er vast van overtuigd dat onze paden zich zullen kruisen!

Veerle Meertens

Voorzitter Regionaal Landschap Vlaamse Ardennen tot Dender

Met een gids op pad

Het schooljaar is herbegonnen, de herfst is in aantocht. Wil je met je school, vereniging of groep op stap in de natuur? Boek een wandeling met een ervaren natuurgids via RLVAD.

Onze gidsen brengen het landschap tot leven met boeiende verhalen, weetjes en natuurbeleving op maat van je groep. Van bosklassen tot erfgoedtochten: elke wandeling wordt afgestemd op leeftijd, interesse en locatie.

Voor scholen en gemeenten binnen ons werkingsgebied voorzien we deze gegendste wandelingen aan een voordelig tarief.

Word jij onze nieuwe gids?

Laat van je horen via griet.dewitte@rlvad.be.



DAG VAN DE TRAGE WEG

Ontdek paden vol verhalen

Op 18 en 19 oktober 2025 trekken wandelaars, fietsers, kinderen en andere levensgenieters er samen op uit tijdens de Dag van de Trage Weg. Wij zetten dit jaar mee onze schouders onder een activiteit in Horebeke. Niet toevallig, want deze gemeente werkt samen met RLVAD aan een versterking van haar tragewegennetwerk. In het verleden werkten we al samen aan tragewegenplannen en stelden we prioriteiten voor. Deze gaan we nu oppikken via een actieplan voor de komende jaren. We werken ook samen met de gemeente een beheerplan uit zodat de trage wegen in Horebeke begaanbaar blijven.

Op zaterdag 19 oktober organiseren we een verkennende wandeling langs trage wegen in Horebeke. Zo laten we je ter plekke kennismaken met de uitdagingen en kansen van een tragewegenbeleid. Inschrijven via www.rlvad.be/agenda.





© Vilda Yves Adams

BOOMPLANTACTIE

Kies voor streekeigen groen! Doe mee aan onze jaarlijkse groepsaankoop

Samen met onze 20 aangesloten steden en gemeenten bieden we opnieuw een ruime keuze streekeigen bomen, struiken en (hoogstam)fruitbomen aan. Je bestelt eenvoudig online via www.rlvad.be/boomplantactie van 27 september tot en met 2 november. Afhalen kan op zaterdag 29 november op het door jou gekozen verdeelpunt.

Waarom kiezen voor streekeigen plantensoorten?

We bieden bij de boomplantactie enkel streekeigen plantgoed aan. Deze soorten passen landschappelijk goed in de Vlaamse Ardennen en bovendien zijn ze ook perfect aangepast aan de plaatselijke groeiomstandigheden. Daarenboven is de groei- en bloeyencyclus van deze soorten afgestemd op de noden van onze lokale fauna. Als voedselplant zorgen ze voor meer vogels, vlinders en andere ongewervelden in je omgeving.

Ook de natuurwaarde van fruitbomen is erg belangrijk. Als 'klein landschapselement' is een hoogstamboom voor tal van diersoorten (o.a. boomkruiper, holenduif, kleine bonte specht, ringmus, steenuil, eikelmuis, wezel, vleermuizen, vlinders, mieren, hommels en bijen,...) belangrijk als leefgebied of als stapsteen tussen leefgebieden. Een fruitboom is dus veel meer dan louter een opbrengstboom!

1. Bewuste keuze voor duurzame kwekers

We kiezen boomkwekers die het **MPS-certificaat met A of A+ label** kregen. Zij gaan op een verantwoorde manier om met meststoffen, gewasbeschermingsproducten, water en energie. Een win-win voor kweker én milieu.

2. Een positief effect over de tuingrenzen heen

Met een bestelling bij de boomplantactie draag je bij aan de strijd tegen de klimaatopwarming. Bomen halen CO₂ uit de lucht, slaan die op in hun biomassa en helpen zo de opwarming van de aarde tegen te gaan. Tijdens hittegolven zorgen ze voor verkoeling en kunnen ze lokaal de temperatuur met meerdere graden verlagen.



Bestel je bomen online

Goed voorbereid = succesvol aangeplant!

Transport

Jonge plantjes – en vooral hun fijne wortels – zijn erg gevoelig voor bevriezing en uitdroging. Veel schade ontstaat al door verkeerd te transporteren. Haal je je planten op met een open aanhangwagen? Zorg dan zeker voor **een zeil of doek om de wortelkluit onderweg te beschermen**.

Wanneer starten met aanplanten?

Aanplanten doe je idealiter de dag zelf nog. Lukt dat niet, dan kan je het plantgoed tijdelijk inkulpen. Graaf een ondiepe sleuf in de aarde, leg de planten erin onder een hoek van 45° en dek alle wortels goed af met losse aarde. Ingekuilde planten kan je zo enkele weken bewaren, maar het blijft belangrijk om een plant zo vroeg mogelijk in het winterseizoen te planten. Planten die pas in januari-februari worden geplant, hebben sowieso een ontwikkelingsachterstand ten aanzien van deze die vóór Kerstmis werden geplant.

Boomplantactie 2025: Hoe Bestellen?

Stap 1 - Bestellen

Bestel van 27 september t.e.m. 2 november 2025 via www.rlvad.be/boomplantactie.

Enkel digitale bestellingen via de website worden aanvaard.

Stap 2 - Kies je leveringswijze

Bestelling **onder €300** → Afhalen op zaterdag 29 november 2025 op het door jou gekozen verdeelpunt.

Bestelling **vanaf €300** → Gratis thuislevering op vrijdag 28 november 2025, behalve in Denderleeuw en Horebeke (daar geen thuislevering).

Vanaf **€500** (excl. btw) krijg je automatisch 5% korting.

Stap 3 - Bevestiging

Na je bestelling ontvang je een bevestigingsmail met alle details. Geen mail ontvangen? Dan is je bestelling niet gelukt. Check zeker je spamfolder!

We zorgen dat je plantgoed in goede staat wordt bezorgd. Wat er na de afhaling met het plantgoed gebeurt, valt buiten onze verantwoordelijkheid. RLVAD kan dan ook niet verantwoordelijk gesteld worden voor plantgoed dat niet aanslaat.

Plant niet tijdens een vriesperiode en vermijd ook planten tijdens winderige dagen. Regenachtige of vochtige omstandigheden zijn ideaal. Dek wortels steeds af met een doek of zeil tijdens de voorbereiding.

Steek een plant niet dieper dan nodig in de plantput. Als de bovenste wortels net onder de aarde komen te zitten, is het prima. Steek zeker geen groot deel van de stam mee in de grond!

Plant je meerdere soorten samen? Groepeer ze dan in groepjes van 3 tot 6 planten per soort. Zo krijgen ook de trager groeiende soorten voldoende ruimte en licht.



Hagen, heggen en houtkanten – hoe begin je eraan?

Keuzemogelijkheden

Kies je voor een haag, een heg of een houtkant? Dit hangt af van de beschikbare ruimte én van het gewenste effect in je tuin of landschap. Denk daarbij niet alleen aan de plaats die je ter beschikking hebt, maar ook aan de sfeer die je wil creëren en hoe de keuze zich in de omgeving zal inpassen.



Veilig voor vee

Sommige bestanddelen van onze struiken zijn licht giftig voor bepaalde huisdieren, of kunnen licht irriteren bij inname. Koeien en schapen zijn zo slim om wat hen niet veilig of lekker ruikt, gewoon te mijden. Voor deze dieren is oppassen welke soort je bij hen plant, niet aan de orde.

Voor paarden ligt het anders. Het ene paard vermijdt bepaalde planten, het andere is gulziger. Als algemene regel geldt dat de meeste inheemse struiken en bomen met opvallende bloemen mogelijk voor sommige paarden

bij inname niet geschikt zijn. Twee belangrijke uitzonderingen zijn de paardveilige meidoorn en hondsroos!

Sowieso bevatten de bladeren en takken van een aantal struiken en bomen voor ons vee aanvullende voedingsstoffen en gezonde mineralen: **Spanse aak, meidoorn, wilg, linde** (een absolute aanrader als veevoeder!), **hazelaar, haagbeuk, iep, populier, es en hondsroos.**



Een haag

Een haag scheer je gemiddeld twee à drie keer per jaar en laat je best 70 cm breed worden, zodat vogels zich veilig genoeg voelen om erin te nestelen.



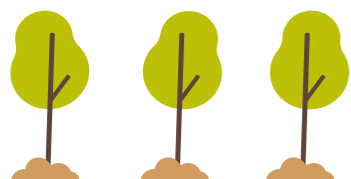
Een heg

Een heg laat je bloeien en vruchten dragen en snoei je enkel in de herfst terug tot een blokvorm van minstens 1 meter breed en 1,20 meter hoog.



Een houtkant

Een houtkant is een struikzone met een breedte van drie tot tien meter. Om de acht à tien jaar zet je de struiken af tot zo'n 10 à 20 centimeter boven de grond, waarna ze terug uitschieten. Dit soort beheer met struiken en bomen past men toe langs onze snelwegen.

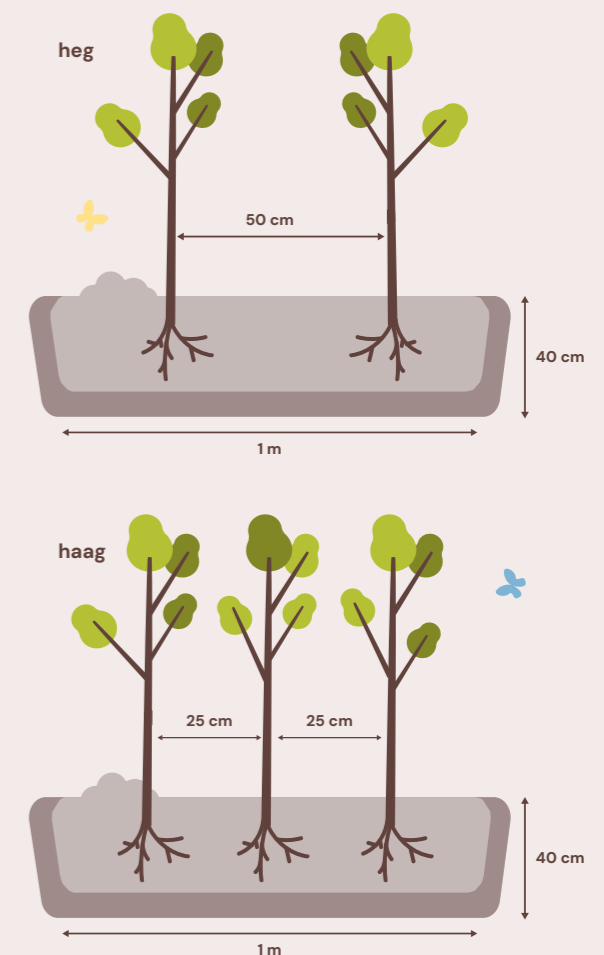


Aanplanten van hagen en heggen

Voorzie een plantsleuf van 40 cm diep en breed. Zorg ervoor dat de bodem goed losgemaakt is. Plaats de planten met gespreide wortels op gelijke afstand en op dezelfde diepte als in de kwekerij.

Plant je een gemengde haag? Zet dan groepjes van drie tot zes dezelfde soorten bij elkaar. Zo vermijdt je dat sterkere soorten de zwakkere overgroeien.

Na de aanplant of op het einde van de winter snoei je je plantje met de helft in. Dat stimuleert de vertakking en zorgt voor een dichtere haagstructuur.





Hoe leg je een hoogstamboomgaard aan?

Voor je aan de slag gaat, is het belangrijk om te weten dat de keuze tussen hoogstam- of halfstamfruitbomen vooral afhangt van de beschikbare ruimte in je tuin. Hoogstam vraagt 10 à 12 meter diameter per boom, halfstam slechts 6 à 7 meter. Een goed overdacht plan met afstandsbeplanning is dus essentieel wanneer je hoogstamfruitbomen wilt planten. Zo kunnen je fruitbomen zich ideaal ontwikkelen.

1 Verken je terrein

Leg je potlood en papier nog even aan de kant. Eerst gaan we naar buiten en verkennen we het terrein. Is jouw tuin geschikt voor één of meerdere hoogstamfruitbomen?

Is er voldoende plaats? Zijn er obstakels in je tuin zoals een tuinhuis of andere bomen? Respecteer de natuurlijke groei van een fruitboom. De ruimte moet voldoende groot zijn voor een boom op volwassen leeftijd. De breedte van de kroon van een boom hangt af van het soort fruit:

- Kers, kriek, walnoot, tamme kastanje: kroondiameter tot 12 m
- Appel, peer, pruim, kweepeer, mispel: kroondiameter tot 10 m

De bodem

De meest geschikte bodem voor hoogstamfruitbomen is een goed ontwaterde zandleem- of leembodem. Hoogstamfruitbomen houden niet van natte voeten.

Met de kneedproef kan je eenvoudig het bodemtype bepalen. Surf naar plantenzoeker.velt.nu voor meer info.

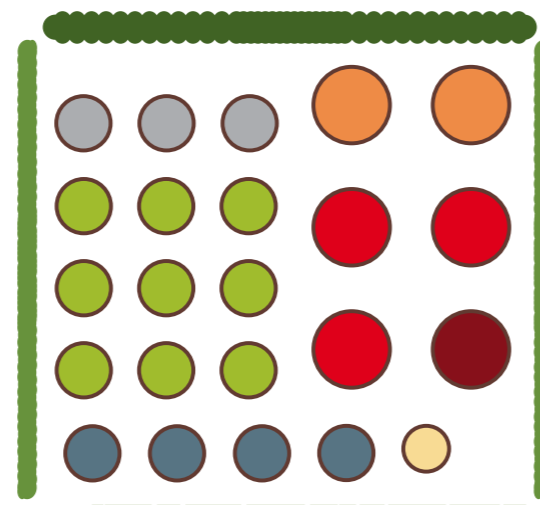
2 Het grondplan

Hou je potlood en papier klaar, we gaan het plan uittekenen. Je weet ondertussen hoeveel bomen je kan planten. Bekijk nu op onze bestellijst welke soorten je wil. Schets je tuin of deel van je tuin op papier (op schaal) en vergeet zeker eventuele obstakels niet.

Bij het planten van bomen houd je steeds rekening met enkele wettelijke regels. Je boom mag niet overhangen bij de buur. Plant een fruitboom dus steeds 5 à 6 meter van de perceelsgrens (de helft van de kroondiameter dus), want kleine boompjes worden groot. Om te voorkomen dat volwassen fruitbomen elkaar hinderen, plant je ze ruim op afstand:

- Kers, kriek, notelaar, tamme kastanje: 12 op 12 m
- Appel, peer, pruim, kweepeer, mispel: 10 op 10 m

Teken met deze info de bomen op het grondplan. Als je twijfelt of er voldoende plaats is, kies dan voor één boom minder. Je houdt beter te veel plaats over dan dat je te weinig plaats hebt. Een fruitboom die je elk jaar stevig moet terugsnoeien geeft namelijk minder vruchten.



- | | | |
|---------|--------------------|------------|
| ● peer | ● pruim | — haag |
| ● appel | ● kweepeer, mispel | — heg |
| ● kers | ● noot, kastanje | ⋯ houtkant |
| ● kriek | | |



3 De rassenkeuze

Een fruitboom kies je vaak op basis van de vruchten, de vorm of het gewenste gebruik. Maar minstens even belangrijk is de **bestuiving**: veel fruitrassen, zoals appels en peren, kunnen zichzelf niet bestuiven. Ze hebben stuifmeel van een ander, compatibel ras nodig om vruchten te vormen.

Dat proces heet kruisbestuiving: het stuifmeel van boom A bevrucht de bloemen van boom B. Om een goede oogst te garanderen, kies je dus best rassen die elkaar in dezelfde bloeiperiode bestuiven en voldoende levensvatbaar stuifmeel hebben.

Een goed doordacht kruisbestuivingsplan is essentieel in een boomgaard. **Let bij je rassenkeuze dus goed op dat elke boom kan worden bestoven door minstens één andere boom in de buurt.**

Tip: sommige fruitbomen zijn **zelfbestuivend**. Dat betekent dat ze ook alleen vruchten kunnen dragen, zonder een andere boom in de buurt. Ideaal dus voor een kleine tuin waar plaats is voor slechts één boom. Daarnaast kan ook de boom van de burens helpen: als je weet welk ras zij hebben, kan je die mee inschakelen als natuurlijke bestuiver.

Om het je gemakkelijk te maken, hebben we per soort in de bestel tabel de goede bestuivers vermeld. Zo weet je meteen welke combinatie het beste resultaat geeft.

Maar er zijn ook nog andere rassen die deze bomen kunnen bestuiven. Zie daarvoor onze bestuiverstabellen op www.rlvad.be/boomplantactie.

4 ... en planten maar!

Graaf een flink brede kuil waar de boomwortels ruim voldoende plaats hebben. Plooi de grote wortels niet om: je hebt kans dat ze dan gaan afsterven. Het is beter het plantgat nog wat breder te maken. Maak het plantgat

Workshop snoeien van hoogstamfruitbomen

15 november Kluisbergen

Tijdens onze workshop snoeien legt een ervaren snoeier je de basisprincipes uit van het snoeien van fruitbomen. Op 3 uur tijd krijg je de nodige praktische informatie waarmee je zelf aan de slag kunt om je fruitbomen te snoeien.

- Prijs: 10€ per persoon
- Inschrijven: surf naar www.rlvad.be/agenda of scan de QR-code



echter niet te diep: als de bovenste wortels net onder de aarde komen te zitten, is het prima. Steek zeker geen deel van de stam mee in de grond!

Plaats tegelijk met de boom ook steunpalen in de plantkuil. Door de steunpaal tegelijk met de boom te planten voorkom je het beschadigen van de wortels. Een goede steunpaal (diameter 8/10 cm) hoeft niet meer dan anderhalve meter boven de grond uit te steken.

Bind aan met een rubberen boomband (maar niet te strak!) en zorg ervoor dat de boom nog kan meebewegen met de wind. Vul vervolgens het plantgat met fijn verbrokkelde aarde, druk aan en begiet. Werk geen verse mest in de grond: die verbrandt de wortels van de boom.

5 Bescherm je fruitboom tegen vee

Een hoogstamboomgaard kan je in vele gevallen prima combineren met vee. Maar dieren knabbelen ook graag aan jonge bomen. Plaats daarom kooien rond je boom: die verhinderen dat vee aan de stam en de kruin kan.

Lees meer op onze website www.rlvad.be/boomplantactie.

6 Hoe beheer je een hoogstamboomgaard?

Een goed beheer is goud waard. Snoei zorgt voor de juiste boomvorm en brengt licht, lucht en zon in de kruin. Al deze elementen zijn nodig om veel en mooie vruchten te kunnen vormen, om takbreuk en ziektes te voorkomen en je bomen een lang en gezond leven te gunnen.

Wij organiseren regelmatig praktische demonstraties, ook dit najaar. **Meer weten?** www.rlvad.be/agenda.




Inheemse struiken en bomen

Naam	Uitbundige bloei	Geslacht voor heg	Geslacht voor haag	Geslacht voor houtkant	Prijs plantje in € bosplantsoen (60-80 cm hoog)	Prijs boom in € (omtrek stam op 1 m hoogte, 8-10 cm)
Beuk, <i>Fagus sylvatica</i>			✓		1,00	35,80
Boswilg, <i>Salix caprea</i>				✓	1,30	
Bosroos, <i>Rosa Arvensis</i>	✓			✓	1,30	
Eenstijlige meidoorn, <i>Crataegus monogyna</i>	✓	✓	✓	✓	1,20	
Fladderiep, <i>Ulmus laevis</i>		✓	✓	✓	1,40	38,45
Geldere roos, <i>Viburnum opulus</i>	✓	✓		✓	1,55	
Gewone esdoorn, <i>Acer pseudoplatanus</i>				✓	1,00	33,15
Gladde iep, <i>Ulmus minor</i>					1,20	
Grauwe abeel, <i>Populus canescens</i>					2,20	39,75
Grootbladige (zomer)linde, <i>Tilia platyphyllos</i>		✓		✓	1,85	41,10
Haagbeuk, <i>Carpinus betulus</i>		✓	✓	✓	1,10	35,80
Hazelaar, <i>Corylus avellana</i>		✓		✓	1,40	
Hondsroos, <i>Rosa canina</i>	✓	✓		✓	1,30	
Hulst, <i>Ilex aquifolium</i>		✓	✓		2,60	
Kleinbladige (winter)linde, <i>Tilia cordata</i>		✓		✓	1,30	41,10
Lijsterbes, <i>Sorbus aucuparia</i>	✓				1,30	35,80
Okkernoot, <i>Juglans regia</i>						38,45
Ratelpopulier, <i>Populus tremula</i>						38,45
Rode Kornoelje, <i>Cornus sanguinea</i>	✓	✓		✓	1,20	
Ruwe berk, <i>Betula pendula</i>						35,80
Sleedoorn, <i>Prunus spinosa</i>	✓	✓		✓	1,20	
Tamme kastanje, <i>Castanea sativa</i>				✓	1,60	35,80
Veldesdoorn, <i>Acer campestre</i>		✓	✓	✓	1,30	35,80
Vlier, <i>Sambucus nigra</i>	✓			✓	1,55	
Vogelkers, <i>Prunus padus</i>	✓	✓		✓	1,30	37,10
Vuilboom (Sporkehout), <i>Rhamnus frangula</i>				✓	1,25	
Wilde Kardinaalsmuts, <i>Euonymus europaeus</i>		✓		✓	1,30	
Zachte berk, <i>Betula pubescens</i>					1,00	34,45
Zoete kers, <i>Prunus avium</i>	✓			✓	1,10	38,45
Zomereik, <i>Quercus robur</i>				✓	1,45	39,75
Zwarte els, <i>Alnus glutinosa</i>				✓	1,00	29,15

De in de tabel vermelde prijzen zijn incl. 6% btw.


Fruitbomen (halfstam en hoogstam)

Naam	Wordt bestoven door	Prijs in € halfstam	Prijs in € hoogstam
Appel, <i>Malus domestica</i>			
Berglander	Court-Pendu Rouge, Reinette Etoilée, Reine des Reinettes	26,50	39,75
Court-Pendu Rouge	Reinette Etoilée, Ossekop	26,50	39,75
Cox's Orange Pippin	James Grieve, Reinette Etoilée, Jacques Lebel	26,50	39,75
Essing	Reinette Etoilée, Reine des Reinettes	26,50	39,75
Jacques Lebel	Reine des Reinettes, Oogstappel, Cox's Orange Pippin	26,50	39,75
James Grieve	Cox's Orange Pippin, Jacques Lebel	26,50	39,75
Joseph Musch	Président Roulin, Oogstappel, James Grieve	26,50	39,75
Oogstappel (Transparente Blanche)	James Grieve, Cox's Orange Pippin, Reine des Reinettes, Président Roulin, Joseph Musch, zelfbestuivend	26,50	39,75
Ossekop (Dubbele Bellefleur)	Reinette Etoilée, Jacques Lebel	26,50	39,75
Président Roulin	James Grieve, Reine des Reinettes, Oogstappel	26,50	39,75
Reine des Reinettes	Reinette Etoilée, James Grieve, Président Roulin, deels zelfbestuivend	26,50	39,75
Reinette Etoilée (Sterappel)	Cox's Orange Pippin, James Grieve, Oogstappel, Reine des Reinettes	26,50	39,75
Schone van Boskoop (Goudrenet)	Cox's Orange Pippin, James Grieve, Oogstappel, Président Roulin, Jacques Lebel	26,50	39,75
Streeping (Rambour d' Hiver)	Cox's Orange Pippin, James Grieve, Reine des Reinettes	26,50	39,75
Trezeke Meyers	Cox's Orange Pippin, James Grieve, Reine des Reinettes	26,50	39,75
Peer, <i>Pyrus communis</i>			
Beurré Hardy	Conférence, Doyenné du Comice, Clapp's Favourite, Bon Chrétien Williams	26,50	39,75
Calebasse Bosc	Clapp's Favourite, Conférence, Doyenné du Comice, Dubbel Flip, Triomphe de Vienne	26,50	39,75
Catillac	Clapp's Favourite, Conférence	26,50	39,75
Clapp's Favourite	Conférence, Doyenné du Comice, Jeanne d'Arc, Triomphe de Vienne, Bon Chrétien Williams, Calebasse Bosc	26,50	39,75
Comtesse de Paris	Beurré Hardy, Clapp's Favourite, Calebasse Bosc, Bon Chrétien Williams	26,50	39,75
Conférence	Beurré Hardy, Clapp's Favourite, Doyenné du Comice, Bon Chrétien Williams, zelfbestuivend	26,50	39,75
Doyenné du Comice	Bon Chrétien Williams, Conférence, Clapp's Favourite, Beurré Hardy, Comtesse de Paris, Jeanne d'Arc	26,50	39,75
Dubbel Flip	Beurré Hardy, Conférence, Clapp's Favourite, Bon Chrétien Williams	26,50	39,75
Jeanne d' Arc	Doyenné du Comice, Bon Chrétien Williams	26,50	39,75
Jefkespeer	Clapp's Favourite, Beurré Hardy, Doyenné du Comice, zelfbestuivend	26,50	39,75
Saint-Rémy	Beurré Hardy, Clapp's Favourite, Conférence, Comtesse de Paris, zelfbestuivend	26,50	39,75
Triomphe de Vienne	Beurré Hardy, Clapp's Favourite, Conférence, Doyenné du Comice, deels zelfbestuivend	26,50	39,75

Fruitbomen (halfstam en hoogstam)

Naam	Wordt bestoven door	Prijs in € halfstam	Prijs in € hoogstam
Peer, <i>Pyrus communis</i>			
Wijnpeer (Calebasse à la Reine)	Bon Chrétien Williams, Clapp's Favourite, Calebasse Bosc, Triomphe de Vienne	26,50	39,75
Bon Chrétien Williams	Beurré Hardy, Comtesse de Paris, Conférence, Doyenné du Comice, Clapp's Favourite, deels zelfbestuivend	26,50	39,75
Winterkeizerin	Bon Chrétien Williams, Clapp's Favourite	26,50	39,75
Pruim, <i>Prunus domestica</i>			
Anna Späth	Bleue de Belgique, Reine Claude D'Althann, Queen Victoria, Monsieur Hâtif, ook zelfbestuivend	26,50	39,75
Belle de Thuin	Bleue de Belgique, Queen Victoria, Monsier Hâtif	26,50	39,75
Bleue de Belgique	Anna Späth, Reine Claude d'Althann, Queen Victoria, Monsieur Hâtif	26,50	39,75
Mirabelle de Nancy	Zelfbestuivend	26,50	39,75
Monsieur Hâtif	Queen Victoria, Anna Späth, Reine Claude d'Oullins	26,50	39,75
Belle de Prince	Prune De Thuin, ook zelfbestuivend	26,50	39,75
Queen Victoria	Anna Späth, Monsieur Hâtif, Bleue de Belgique, Reine Claude d'Althann, Reine Claude D' Oullins, ook zelfbestuivend	26,50	39,75
Reine Claude d' Althann	Bleue de Belgique, Queen Victoria, Reine Claude d'Oullins, Anna Späth, Monsieur Hâtif	26,50	39,75
Reine Claude d' Oullins	Bleue de Belgique, Reine Claude d'Althann, Queen Victoria, ook zelfbestuivend	26,50	39,75
Kers, <i>Prunus avium</i>			
Bigarreau Espéren (Witte Kraker)	Schneiders Späte Knorpelkirsche	26,50	39,75
Bigarreau Napoléon	Lindekers, Kordia, Schneiders Späte Knorpelkirsche, Brugse Kortsteel	26,50	39,75
Gelbe Knorpelkirsche	Schneiders Späte Knorpelkirsche, Kordia	26,50	39,75
Kordia	Regina, Schneiders Späte Knorpelkirsche, Bigarreau Napoléon, Lindekers	26,50	39,75
Lindekers (Early Rivers)	Bigarreau Napoléon, Schneiders Späte Knorpelkirsche, deels zelfbestuivend	26,50	39,75
Regina	Kordia	26,50	39,75
Schneiders Späte Knorpelkirsche	Noordkriek, Kordia, Regina, Noordkriek, deels zelfbestuivend	26,50	39,75
Noordkriek	Schneiders Späte Knorpelkirsche, ook zelfbestuivend	26,50	39,75
Brugse Kortsteel	Schneiders Späte Knorpelkirsche, ook zelfbestuivend	26,50	39,75
Overige			
Kweepeer	Zelfbestuivend	26,50	42,40
Moerbei-Morus nigra	Zelfbestuivend	46,40	53,00
Mispel	Zelfbestuivend	39,75	50,35

Kleinfruit

Naam	Prijs in € hoogstam
Frambozen, <i>Rubus idaeus</i>	
Tulameen (rode zomerframboos)	2,25
Golden Bliss (witte herfstframboos)	2,25
Autumn Bliss (rode herfstframboos)	2,40
Trosbessen, <i>Ribes rubrum/ nigrum</i>	
Jonkheer van Tets (rood)	3,70
Blanka (wit)	3,70
Black Reward (zwart)	3,70
Kruisbessen, <i>Ribes uva-crispa</i>	
Hinnonmaki (rood)	3,70
Braambessen, <i>Rubus fruticosus</i>	
Loch Ness (doornloos)	6,35

In ons werkingsgebied steunen deze steden en gemeenten hun inwoners in het kader van hun klimaatplan:

- **Denderleeuw** biedt haar inwoners een korting aan van 50% per adres, ongeacht het bestelde bedrag.
- **Erpe-Mere**: €20 korting bij een bestelling per adres vanaf €20
- **Gavere**: €20 korting bij een bestelling per adres vanaf €30
- **Horebeke**: €26,5 korting bij een bestelling per adres vanaf €26,5
- **Kruisem**: €10 korting bij een bestelling per adres vanaf €10. Daarnaast biedt Kruisem haar inwoners ook een gratis boom of gratis struiken aan die kunnen besteld worden via de gemeente zelf.
- **Ninove**: €10 korting bij een bestelling per adres vanaf €20
- **Kluisbergen, Kruisem, Oudenaarde en Sint-Lievens-Houtem** bieden hun inwoners gratis plantgoed aan. Dat moet evenwel besteld worden via de stad of gemeente zelf.



Van aanplant naar blijvend landschap

Goed beheer is de sleutel tot een sterke toekomst voor jouw groen

Wist je dat wij elk jaar tientallen eigenaars, landbouwers en lokale besturen helpen bij de aanleg van streekeigen groen? Denk aan heggen, houtkanten, bomenrijen of hoogstamboomgaarden. We zorgen voor ontwerp, uitvoering én subsidie. Maar daar stopt het niet.

Wie investeert in streekeigen groen, wil daar natuurlijk jarenlang van genieten. Die eerste jaren na aanplant zijn cruciaal om tot een sterk en gezond resultaat te komen. **Jonge planten vragen vanaf het begin opvolging:** vermijden dat ze weggemaaid worden, beschermen tegen vraat, voldoende water geven, en op tijd snoeien of scheren.

Zonder tijdig beheer verliezen veel aanplanten al snel hun functie voor natuur, landschap én klimaat. Soms groeien ze zo snel dicht dat het werk te groot wordt en eigenaars het niet meer overzien waardoor waardevolle elementen verdwijnen. Knotbomen scheuren uit, hoogstammen breken af, poelen verlanden...

Net daarom snellen wij graag te hulp: met duidelijke richtlijnen, praktijkfiches en begeleiding zorgen we ervoor dat jouw aanplant ook op lange termijn zijn waarde behoudt.

Ook financieel ondersteund

Wist je dat ook jouw gemeente het beheer van kleine landschapselementen financieel ondersteunt? In de meeste gemeenten binnen ons werkingsgebied bestaat een subsidieregeling voor het onderhoud van onder andere houtkanten, knotbomen en hagen. Zo wil men eigenaars stimuleren om hun landschapselementen in stand te houden.

Wil je weten wat de mogelijkheden zijn? Informeer bij je lokaal bestuur naar de voorwaarden.

Slim aan de slag met onze beheerfiches

Om eigenaars te ondersteunen voorzien we vanaf dit plantseizoen bij elk aanplantingsproject een beheervisie op maat. Die visie kijkt twintig jaar vooruit en geeft duidelijke richtlijnen voor het onderhoud van jouw aanplant.

Daarnaast vind je op onze website een reeks **praktische fiches**, boordevol tips voor wie zelf aan de slag wil. Hoe beheer je grasranden op een natuurvriendelijke manier? Wanneer snoei je best een haag of houtkant? En hoe hou je je knot- of fruitbomen in topvorm? In onze handige beheerfiches vind je duidelijke tips voor wie zelf aan de slag wil. Van maaien tot kappen, van snoeien tot scheren: we helpen je stap voor stap op weg naar duurzaam beheer.

Ontdek ze via **de QR-code** hiernaast.

Heb je toch nog vragen of wil je graag even overleggen? Neem gerust contact met ons op – we helpen je graag verder.

“Duurzaam groen vraagt tijdig beheer.”



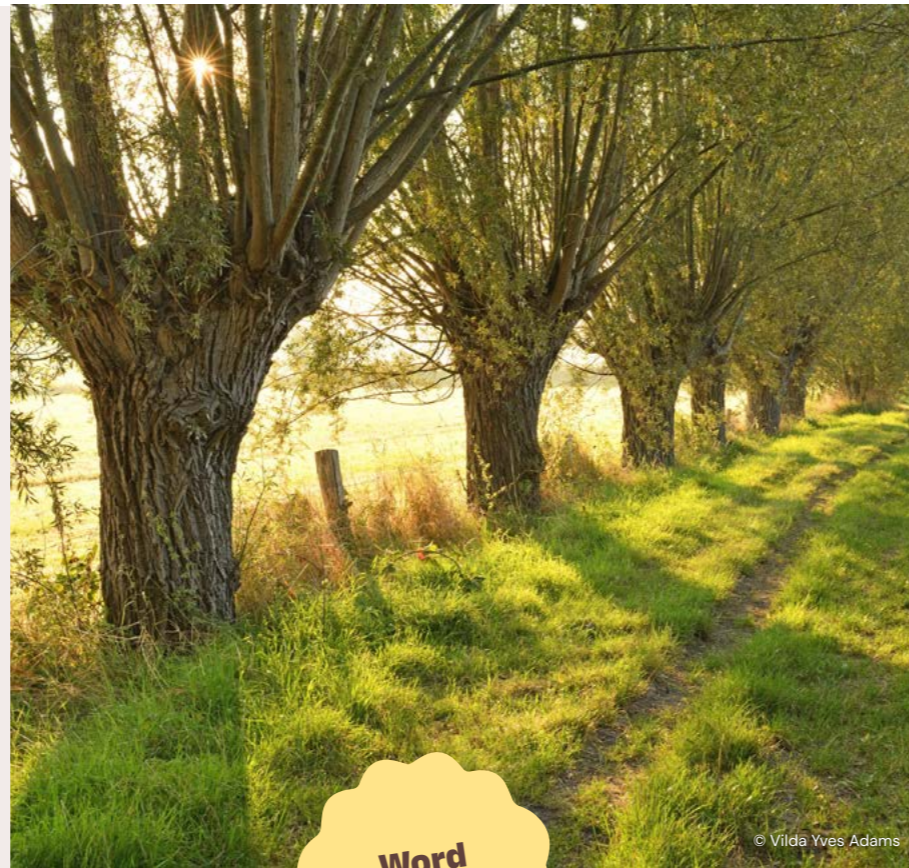
Bekijk
de beheerfiches



Goed geknot in 10 vragen

Elke winter, van november tot maart, gaan vrijwilligers van RLVAD aan de slag om knotbomen te onderhouden. Dat doen ze veilig, vakkundig en met veel respect voor boom én andermans eigendom. Wie knotter wil worden, krijgt een basisopleiding en sluit zich aan bij een knotteam in zijn of haar buurt. Wie knotbomen heeft, krijgt hulp bij het beheer en draagt zo bij aan een typisch landschap vol biodiversiteit.

Heb jij knotambities? Of staan er op jouw perceel knotbomen te wachten op een beurt? Ontdek hieronder hoe Goed Geknot werkt – in 10 heldere vragen.



Word vrijwilliger!

© Vilda Yves Adams

Ik wil vrijwillig knotter worden - iets voor mij?

1. Moet ik ervaring hebben om mee te doen?

Neen, ervaring is niet nodig. We leiden je op via een verplichte, tweedaagse knot cursus. Daar leer je bij over veilig werken, correcte technieken en materiaalgebruik. Al na één dag cursus kan je aansluiten bij een knotteam in jouw gemeente voor assistentie onder de boom. Er wordt

geknot tussen november en maart op momenten die de teamleden onderling met elkaar afspreken. Je beslist zelf hoe vaak je meedoet. Als beginner help je eerst mee op de grond en leren de meer ervaren leden je beetje bij beetje op.

2. Word ik ondersteund en verzekerd?

Veiligheid is cruciaal. Als vrijwilliger word je verzekerd via RLVAD en werk je in een begeleid knotteam. Je krijgt duidelijke afspraken en veiligheidsinstructies mee, zodat je goed voorbereid aan de slag gaat.

3. Moet ik mijn eigen materiaal meebrengen?

Ja, je hebt een basisuitrusting nodig, zoals werkhandschoenen, persoonlijke beschermingsmiddelen (helm, gehoorbescherming, veiligheidsbril...) en eventueel een kettingzaag. Voor het grotere werk wordt vaak gewerkt met extra

materiaal, zoals een stelling, een bull of een klimgordel. Dat materiaal is niet altijd individueel aanwezig, maar kan meestal binnen het knotteam gedeeld worden.

Ook voor het vervoer van hout kan je samen afspraken maken, bijvoorbeeld met een aanhangwagen. Sommige teams beschikken zelfs over een klein tractortje. Je staat er dus niet alleen voor: binnen je knotteam kan je rekenen op gedeeld materiaal, advies en samenwerking.

4. Wat krijg ik ervoor in ruil?

Je draagt bij aan het landschap, leert bij, werkt samen in team én krijgt het brandhout van de bomen die je helpt knotten.

5. Hoe meld ik mij aan?

Wil je vrijwillig knotter worden? Mail naar Pieter (pieter.vandenborne@rlvad.be). We bezorgen je info over de opleiding en koppelen je aan een knotteam in jouw gemeente.



Ik heb knotbomen – wat nu?

6. Welke bomen komen in aanmerking?

Enkel echte knotbomen die in het landschap staan – bijvoorbeeld langs een weiland, akker of veldweg – komen in aanmerking. We knotten geen sierbomen, leibomen of bomen in tuinen, en ook geen uitheemse of niet-knotbare soorten zoals Italiaanse populieren of treurwilgen. De bomen moet langer dan 5 jaar geleden geknot geweest zijn om voldoende brandhout te hebben.

7. Wie doet het werk en hoe verloopt dat?

Ervaren, opgeleide vrijwilligers voeren het werk uit. Ze doen het zwaarste en gevaarlijkste deel: het klimmen, zagen en veilig afwerken van de bomen. Ze werken onder begeleiding en zijn verzekerd. Als eigenaar zorg je vooral voor een goed toegankelijk terrein.

8. Wat gebeurt er met het hout?

De knotters nemen de dikke takken (brandhout) mee als vergoeding en stapelen het fijne hout op. Jij verwerkt de rest zelf in een takkenwal, vlechtwerk of met een verhakelaar. Zo doen de vrijwilligers het zware werk met zorg voor jouw terrein.

9. Moet ik iets betalen?

Neen, knotten is gratis. Je zorgt wel voor duidelijke afspraken over toegang, timing en afvoer. Als eigenaar ben je dus wel verantwoordelijk voor het fijne hout. Wij doen het gevaarlijkste werk, maar de afronding doe je zelf of met hulp.

10. Hoe meld ik mijn bomen aan?

Registreer je bomen op www.goedgeknot.be met duidelijke foto's van bomen, locatie en bereikbaarheid. Hoe vollediger je aanvraag, hoe vlotter wij ze kunnen koppelen aan een knotteam.

Knotopleidingen najaar 2025

Wil je vrijwillig knotter worden? Dan is onze opleiding verplicht. Enkel na het volgen van deze tweedaagse opleiding kan je aansluiten bij een knotteam én ben je via ons verzekerd tijdens het knotten en de verplaatsing erheen.

Wanneer?

- 8/11 en 29/11 in Geraardsbergen (8.30u-15.45u)
- 13/12 en 20/12 in Sint-Lievens-Houtem (8.30u-15.45u)

Wat leer je?

- Op dag 1 krijg je de theorie over de basistechnieken en veiligheidsmaatregelen.
 - Dag 2 is een praktijkles. Enkel dag 2 volgen kan als je eerder onze opleiding volgde en nood hebt aan opfrissing of bijscholing met de kettingzaag.
- Wil je liever assisteren vanop de grond? Dan volstaat het volgen van dag 1.

Je kan beide opleidingsdagen ook spreiden over twee jaar.

Inschrijven of vragen? Surf naar www.rlvad.be/leerknotten



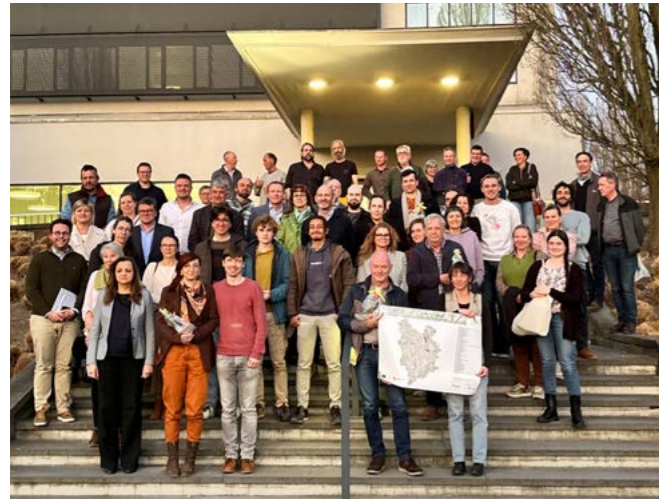
Levend erfgoed in de kijker

De Vlaamse Ardennen is een cultuurhistorisch landschap bij uitstek, waar natuur en erfgoed onlosmakelijk verbonden zijn met elkaar. Met deze rijke erfenis gaan we elke dag aan de slag om het landschap verder vorm te geven.

Als Regionaal Landschap werken we samen met verschillende gemeenten en partners aan een sterk lokaal en regionaal erfgoedbeleid. Dat doen we onder meer via onze betrokkenheid in vier intergemeentelijke onroerend erfgoeddiensten (IOED's), waarin we specifiek instaan voor het landschappelijk erfgoed. Deze werking wordt ondersteund door het Agentschap Onroerend Erfgoed en de betrokken gemeentebesturen.



Samen sterk!



Zorg voor houtig erfgoed groeit verder

Het LEADER-project 'Behout het Verleden' werd dit voorjaar afgerond. In negen gemeenten gingen we de afgelopen twee jaar samen met vrijwilligers, onderzoekers en lokale besturen aan de slag om erfgoedbomen in kaart te brengen.

We zijn trots om de resultaten nu met jullie te delen. Samen met de gemeenten Gavere, Geraardsbergen, Herzele, Maarkedal, Sint-Lievens-Houtem, Wortegem-Petegem, Zottegem, Zwalm en Ronse inventariseerden we 485 nieuwe erfgoedlocaties. We namen ook zo'n 300 erfgoedbomen, hagen en struiken onder de loep om hun huidige staat en erfgoedwaarde te onderzoeken. Een stevige klus, maar het resultaat mag er zijn! Als bekroning ondertekenden alle deelnemende besturen een charter dat hun blijvende inzet voor houtig erfgoed bevestigt. Een sterk signaal van lokaal engagement.

De zorg voor dit levende erfgoed stopt hier niet. We bekijken hoe we de resultaten kunnen laten opnemen in de inventaris van het Agentschap Onroerend Erfgoed en breiden onze werking graag uit naar andere gemeenten. Ook wie als eigenaar een bijzondere boom of haag wil behouden, kan bij ons terecht. We bieden advies én financiële steun. Scan de QR-code voor meer info.



Op studiereis voor onze erfgoedbomen

Onze inventarisatie van houtig erfgoed is afgerond, maar het echte werk begint nu pas. In juni trok collega Annelies samen met VZW Bomen Beter Beheren naar Noord-Duitsland, op zoek naar inzichten over het beheer van monumentale bomen. De kennis en inspiratie van daar nemen we mee naar hier. Zo maken we van inventarisatie ook echt duurzaam beheer. Wordt vervolgd!



Erfgoed in actie



Terugblik op een netwerkdag vol levend erfgoed

Vanuit de IOED Vlaamse Ardennen en IOED Denderland brachten we in mei collega's uit lokale besturen, erfgoedverenigingen en het werkveld samen voor een inspirerende dag rond houtig erfgoed. Van knoteiken in Geraardsbergen tot het herontdekken van bijzondere taxusbomen: het landschap zit vol verhalen. Als kers op de taart verkenden we het erfgoed ter plekke tijdens een wandeling in Leeuwergem en Elene, waar inzichten, ervaringen en bomen samenkwamen in de praktijk. Zulke ontmoetingen zijn goud waard om kennis te delen en het levend erfgoed in de kijker te zetten.



SAVE THE DATE Erfgoedborrel op 14 oktober

Noteer alvast 14 oktober voor de jaarlijkse **Erfgoedborrel**. Georganiseerd door **Variant** in samenwerking met Regionaal Landschap Vlaamse Ardennen tot Dender.

Een namiddag vol wandelingen, lezingen en ontmoetingen. Afgesloten met een gezellige borrel in Bar Berendries en een uniek driegangenmaal in Stella Matutina in Michelbeke.



Info & inschrijving

Kleine ingrepen met grote impact

Van ontharde pleintjes tot speelzones en bloemrijke bermen – bij RLVAD kleuren we grijze plekken samen met lokale besturen, scholen en buurtbewoners opnieuw in, gesteund door subsidies zoals Natuur in je Buurt, Natuur op School, Beplant het Landschap en LEADER. Ontdek de projecten waarin we met partners werken aan een groener, veerkrachtiger landschap, met natuur, beleving en klimaat als rode draad.

Doe mee!

Op zoek naar partners met groene plannen

Met veel goesting en kennis werken we aan inrichtingsprojecten in de regio. Nieuwe ideeën zijn altijd welkom. Ben je als gemeente, school of organisatie op zoek naar een partner voor een groen project? We denken graag met je mee.



Wolfsgracht

Groene wijk in opbouw

In Denderleeuw krijgt de open ruimte rond de Wolfsgracht aan station Iddergem een nieuwe invulling. Samen met buurtbewoners, schoolkinderen en experts ontwerpen we een park waar natuur, water en ontmoeting centraal staan. Tijdens een infodag in het voorjaar brachten buurtbewoners ideeën aan via kaarten, gesprekken en ideeënbusjes. Ook de leerlingen van basisschool 't Landuiterke leverden hun bijdrage: ze werkten in de klas rond het project en dachten mee na over wat ze graag willen zien – van natuurlijk spel en water tot sport en rustplekken.

Intussen hielden we de eerste van een reeks werkgroepen, waarin we de padenstructuur en het waterverhaal bekeken. Op basis van alle ideeën maken we een plan voor een groen park voor jong en oud.



Breebijn Lierde

Minder beton, meer leven

In Lierde krijgt het kruispunt Breebijn – Boshoeckstraat een groene make-over. Minder verharding en meer ruimte voor water, groen en bewoners: dat is de ambitie. Samen met de gemeente en buurtbewoners werkt RLVAD aan een klimaatbestendig ontwerp dat veiligheid, leefbaarheid en biodiversiteit combineert.

Op het eerste participatiemoment op 3 juni 2025 deelden tientallen enthousiaste buurtbewoners hun ideeën over inrichting, gebruik, verkeersveiligheid en beplanting. Die waardevolle input vormt nu de stevige basis voor het eerste ontwerp, dat in het najaar opnieuw aan de buurt wordt voorgesteld.

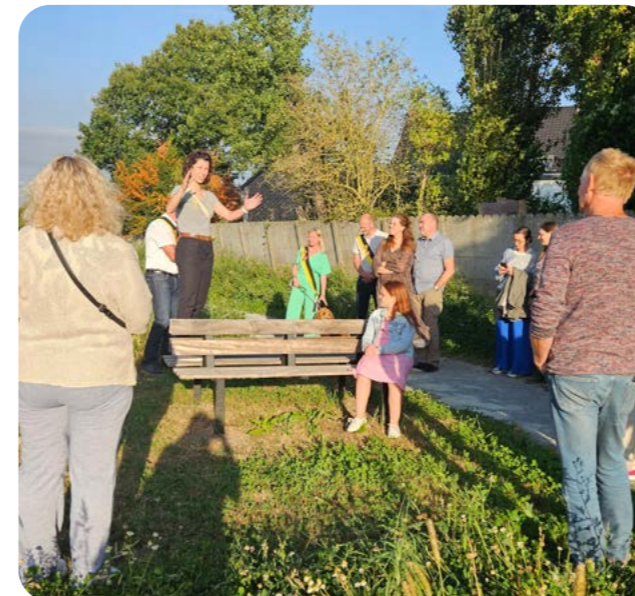


Hope spot Ronse

Biodiversiteit krijgt ruimte in de stad

In Ronse werkten we samen met Reaktor21, Stad Ronse, Vande Moortel en Biobest aan een plek waar bijen, vlinders en andere insecten opnieuw voedsel en nestplek vinden. Ook in de stad hebben veel soorten het moeilijk: bloemen verdwijnen, groen wordt gemaaid of verhard en leefruimte krimpt. Met de Hope Spot tonen we dat het anders kan – zelfs op kleine oppervlakte in een stedelijke omgeving.

RLVAD zorgde voor het ontwerp en de uitvoering. We werkten met sociale tewerkstelling aan bloemenrijk grasland, een bijvriendelijke zandhoop, een stapelmuur van gerecycled materiaal en ruigere zones die variatie en nestgelegenheden bieden. Een sculptuur van Tamara Van San maakt het project visueel aantrekkelijk én functioneel als schuilplek voor insecten.



Tuin9420

Buurtplek met groene toekomst

In Erpe-Mere kreeg het oude voetbalveld bij jeugdhuis DIDO en het Chiroterrein een nieuwe invulling als levendige buurtplek. RLVAD ondersteunde het project met een ontwerpnota, advies rond aanplant en de opvolging van de werken.

Onze focus lag op de landschappelijke inpassing: extra bomenrijen als visuele buffer en buurtfruitboomgaard, een groene rand naar de landbouwzone en een klimfruitstructuur op de perceelsgrens. De aanplant werd afgestemd op gebruik, uitzicht en biodiversiteit.

Door de gezamenlijke inzet van partners en vrijwilligers groeit TUIN9420 uit tot een gezellige buurtplek met picknickmogelijkheden, een skatepark en ruimte voor ontmoeting en ontspanning voor jong en oud.



Sint-Denijs-Boekel

Ontmoetingsplek op maat van mens én hond

Een voormalig spoorwegterrein in Sint-Denijs-Boekel kreeg een nieuwe invulling als groene ontmoetingsplek. Op vraag van de gemeente Zwalm werkte RLVAD in overleg met de buurtbewoners een ontwerp uit met ruimte voor water, spel, ontmoeting én biodiversiteit. We kozen voor een landschappelijk geïntegreerde aanpak met picknickplekken, speelheuvels, wadi's, een bijenhotel en een hondensnuffelweide. Voor het ontwerp van die snuffelweide werkten we samen met de HOGent.

Meer weten over deze en onze andere projecten?
www.rlvad.be/projecten

Een gedekte tafel voor akkervogels



Met 2705 kilo zaaigoed zorgen landbouwers voor voedsel in de winter

Akkervogels zoals de veldleeuwerik en geelgors hebben het steeds moeilijker in ons landschap, vooral in de wintermaanden wanneer voedsel schaars is.

Om hen door die magere periode te helpen, voorziet RLVAD – met steun van de Provincie Oost-Vlaanderen – jaarlijks gratis zaaigoed voor landbouwers die akkervogels een warm hart toedragen. Zij zaaien zomertarwe (als hoofdteelt) of Japanse haver (als nateelt) en laten die gewassen staan tot half maart van het volgende jaar.

Naast het zaaigoed krijgen deelnemende landbouwers ook een kleine financiële compensatie. En het resultaat mag er zijn: komende winter ligt er **meer dan 50 hectare** 'gedekte tafel' verspreid over onze regio. In totaal werd 2705 kilogram zaaigoed verdeeld.

Ook andere soorten zoals vink en groenling, kneu, patrijs en fazant pikken daar een graantje van mee, terwijl een roofvogel zoals de sperwer profiteert van de hogere concentratie prooidieren.

Broedvlotten voor de visdief

De visdief is een kleine sternensoort die regelmatig in onze regio opduikt en op een aantal plaatsen ook tot voortplanten komt. Vooral op oude Schelde-armen in de buurt van Oudenaarde vindt hij geschikte broedlocaties. Omdat de visdief een kwetsbare soort is, geniet hij bescherming via de Europese Vogelrichtlijn. Eén van de grootste bedreigingen is verstoring van nestplaatsen door mensen of roofdieren.

Om die reden plaatsen we in nauwe samenwerking met onze partner Natuurpunt op drie locaties in de Scheldevallei telkens drie **duurzame broedvlotten** op het water. Deze maken de nesten ontoegankelijk voor ongewenste bezoekers en geven de visdieven de rust die ze nodig hebben om de komende jaren in alle stilte te broeden. We bouwen en installeren deze aangepaste nestvlotten tijdens een workshop met de hulp van geïnteresseerde vrijwilligers.

Wil je meehelpen om enkele vlotten in elkaar te steken? Hou dan zeker onze sociale media in de gaten om je aan te sluiten.



© Vilda Yves Adams

UIT TIPS

Beleef natuur en landschap in jouw buurt

In elke gemeente van ons werkingsgebied organiseren we dit jaar minstens één activiteit die je de Vlaamse Ardennen op een unieke manier laat beleven. Van nachtelijke uilentochten tot erfgoedwandelingen, van knotopleidingen tot creatieve workshops: er is voor elk wat wils. Ontdek hieronder wat er dit najaar op de agenda staat en laat je verrassen! Inschrijven voor onze activiteiten kan op www.rlvad.be/agenda.

Voor alle activiteiten is inschrijven verplicht, ook voor de gratis evenementen.

25/09 HAALERT Lezing – Graslandbeheer

Diedrik Volckaert van TerraTools legt uit waarom grasland veel meer is dan alleen gras. Ontdek de biodiversiteit van deze ecosystemen en hoe je ze optimaal beheert voor meer natuurwaarde.

28/09 LIERDE Gezinsactiviteit – Creatief met muziek & natuur

In de Tiendenschuur op de Kartuijersite maken we met natuurlijke materialen fantasierijke diertjes. Natuur, kunst en muziek komen samen tot "… een goeie zondag".



12/10 NINOVE Workshop – Zeiscursus

Een praktische opleiding rond montage, techniek en onderhoud van de zeis. Ideaal voor wie bloemrijk grasland of erfzones wil beheren zonder lawaai of benzine.



14/10 BRAKEL Erfgoedborrel Variant – Levend erfgoedwandeling

Een wandeling van 3 kilometer in het beschermde landschap van het Hayesbos en de Verrebeekvallei in langs bijzonder houtig erfgoed.

Deze tocht kadert in de jaarlijkse Erfgoedborrel van Variant, het netwerkmoment voor iedereen met een hart voor erfgoed.

19/10 HOREBEKE Wandeling – Trage wegen, groene vergezichten

Wandeling van ongeveer 6 kilometer door Horebeke langs rustige veldwegen, oude doorsteken en groene verbindingen in het kader van de Dag van de Trage Weg.

Onderweg ervaar je hoe waardevol trage wegen zijn als veilige routes, stukjes geschiedenis en verbindende elementen in het landschap.

8/11 & 22/11 GERAARDSBERGEN 13/12 & 20/12 ZONNEGEM (SINT-LIEVENS-HOUTEM) Workshop – Tweedaagse opleiding knotten

Wil je vrijwillig knotter worden in ruil voor brandhout? Dan is onze tweedaagse opleiding verplicht. Je leert de basistechnieken van het knotten en veilig werken. Dag 1 is theorie en dag 2 praktisch. Enkel na het volgen van deze opleiding kan je aansluiten bij een knotteam.

Enkel voor wie zich bij een knotteam wil aansluiten.

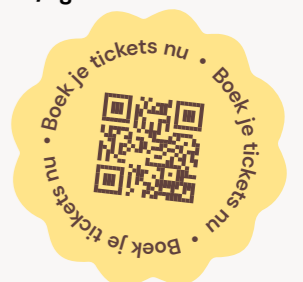
15/11 KLUISBERGEN Workshop Snoeien van hoogstamfruitbomen

Leer van een ervaren snoeier de basisprincipes van het snoeien van fruitbomen. Tijdens een 3-uur durende workshop krijg je de nodige praktische informatie waar je zelf mee aan de slag kan

21/12 SINT-LIEVENS-HOUTEM Wandeling – Midwinterboswandeling

Beleef de magie van midwinter tijdens een sfeervolle boswandeling in het Cotthembos. Gidsen nemen je mee langs verhalen, geuren en geluiden uit het seizoen. Onderweg krijg je een warm hapje en drankje.

Al onze activiteiten vind je op www.rlvad.be/agenda. Houd ook onze sociale media in de gaten.





Blijf op de hoogte

Volg ons op sociale media of schrijf je in op onze nieuwsbrief en lees meer over onze werking, projecten en activiteiten!

 www.rlvad.be

  /RLVlaamseArdennen

 Company/regionaal-landschap-vlaamse-ardennen

© Vilda Yves Adams

